

САМОЛЕТЫ СЕМЕЙСТВА RRJ-95

РУКОВОДСТВО АДМИНИСТРАТОРА КОМПЬЮТЕРНОЙ ПРОГРАММЫ RWANALYSIS 95 (RWA) версия 6.7

**RRJ0000-IN-059-276
РЕВИЗИЯ В**

Москва, 2022 г.

Оглавление

1. Системные требования.....	4
2. Установка программы.....	5
3. Удаление программы.....	7
4. Лицензирование программы.....	8
5. Настройка среды использования программы	10
6. Обслуживание программы	11
7. Проблемы в работе программы.....	12

1. Системные требования

Компьютерная программа «Автоматизированный расчет параметров взлета и посадки» RWAnalysis95 (**RWA**) предназначена для установки на компьютер под управлением операционных систем Microsoft Windows на настольных или планшетных компьютерах с сенсорным экраном.

Для успешного функционирования **RWA** на настольном или планшетном компьютере должны быть удовлетворены следующие минимальные **требования** к аппаратной части:

- центральный процессор – 2-ядерный с частотой не менее 2 ГГц;
- оперативная память – определяется требованиями операционной системы с учетом корректного функционирования приложений, но не менее 4 Гб;
- объем свободной памяти на постоянном носителе – не менее 100 Мб;
- если необходимо выводить результаты расчета на печать, то к компьютеру должен быть подключен локальный или сетевой принтер.

2. Установка программы

Для установки экземпляра программы на компьютер, на котором будет эксплуатироваться программа **RWA**, используйте полученный от Поставщика программы установочный пакет программы (дистрибутив) в виде исполняемого файла `RWA.RRJ-95___.version.YYY.Setup.exe` или `SCAC-RWA.RRJ-95___.version.YYY.Setup.exe`. В имени данного файла отражена конкретная модель самолета семейства RRJ-95 (B, B-100, LR-100 вместо __), для расчета взлетно-посадочных характеристик которой предназначена программа. В имени файла отражены версия программы (вместо version) и ИАТА-код авиакомпании вместо YYY. Варианты дистрибутива отличаются правами, необходимыми для установки программы - пользователь с административными правами для варианта `RWA.____` или пользователь с обычными правами для варианта `SCAC-RWA.____`.

Запустите дистрибутив с правами, разрешающими установку ПО на компьютере.

Следуя инструкциям на последовательных экранах программы, **доведите** установку до конца, нажимая кнопки “ОК”, “Далее”, “Установить”, “Завершить”.

После окончания установки, если в ее процессе был включен соответствующий флажок, на Рабочем столе появится ярлык программы с названием “**RWA6 RRJ-95__**”. Программная группа **RWA** появится в системном меню, открываемом кнопкой “Пуск”.

Если необходимо установить программу **RWA** для других моделей самолетов семейства RRJ-95, запустите соответствующие дистрибутивы, доведите установку до конца. На Рабочем столе и в меню “Пуск” появятся соответствующие объекты, отличающиеся названием модели самолета.

По умолчанию программа **RWA** устанавливается в директорию “<systemdrive>:\RWA\RWA6-RRJ-95__”.

Программа не требует административных прав пользователя в системе для запуска и работы.

ПРИМЕЧАНИЕ:

Рекомендуется сделать архивные копии дистрибутивов с полученного от Поставщика носителя во избежание порчи исходной копии по причине физического повреждения носителя или повреждения информации на носителе.

В результате работы инсталляционного пакета программы **RWA** на локальном диске создается директория “**RWA**”, содержащая поддиректорию “**RWA6-RRJ-95__**”, которая содержит файлы расчетных модулей и данные программы.

Директория “RWA6-RRJ-95__” содержит поддиректории:

- “Data”
- “RRJ-95__”
- “Utils”

Директория “RRJ-95__” служит для хранения исполняемых файлов программы и баз данных.

ПРЕДУПРЕЖДЕНИЕ	Пользователю запрещается модифицировать содержимое директории “RRJ-95__”
-----------------------	--

Директория “Utils” служит для хранения вспомогательных инструментов (программы конвертации баз а/п).

Директория “Data” содержит следующие поддиректории:

- “AP”
- “Landing”
- “State”
- “Takeoff”
- “TP”

Директория “AP” служит для хранения файлов характеристик аэропортов в форматах STAS, Jeppesen, Airbus (поддиректория “STD”) или собственном формате (поддиректория “ANF”). Директории “Takeoff” и “Landing” служат для хранения результатов расчета параметров взлета и посадки соответственно. Директория “State” служит для хранения файлов состояния программы. Директория “TP” служит для хранения комплектов автоматически формируемых данных, предназначенных для обратной связи при анализе проблем.

Запуск программы **RWA** выполняется запуском модуля RWA.exe в директории “RRJ-95__” - по умолчанию: “<systemdrive>:\RWA\RWA6-RRJ-95__”. При инсталляции создается соответствующий ярлык для запуска данного модуля на рабочем столе пользователя.

3. Удаление программы

Удаление программы **RWA** производится стандартными для операционных систем Microsoft Windows способами:

- запуском через Панель управления Windows средства удаления или изменения программ, далее выбором программы из списка и запуском удаления;
- выбором в меню “Пуск” программной группы “RWA6 RRJ-95__” и запуском ярлыка “Uninstall”.

ПРИМЕЧАНИЕ:

*После удаления программы **RWA** в ее директории остаются файлы пользователя, которые были созданы в процессе работы программы, включая файл лицензии.*

4. Лицензирование программы

Для работы программы **RWA необходим** файл лицензии, уникальный для данного компьютерного устройства. Файл лицензии имеет название “rwa.lic” и позволяет работать с программой только на данном устройстве до наступления конечной даты действия файла лицензии, которая была установлена при генерации файла.

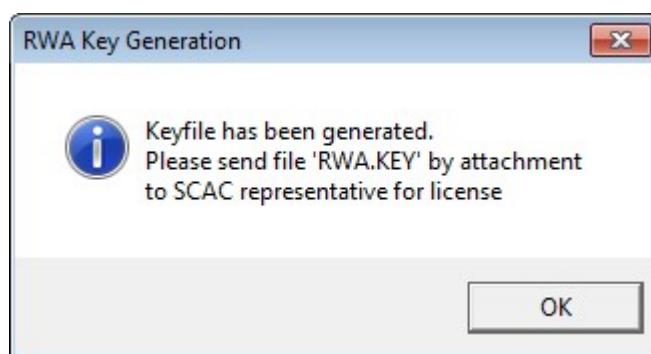
Конечная дата действия файла лицензии программы устанавливается на основе договора с Поставщиком программы и сообщается пользователю при передаче файла лицензии. Сообщение об истечении конечной даты начинает появляться при запуске программы за 10 дней до наступления даты.

ПРИМЕЧАНИЕ:

*Файл лицензии для программы **RWA** версии 6.x для данного устройства пригоден также для программы **TLT** того же поколения выпуска.*

Для получения файла лицензии после установки программы на компьютер с помощью Проводника или другого файлового менеджера откройте директорию программы (по умолчанию “<systemdrive>:\RWA\RWA6-RRJ-95__”) и **запустите** утилиту генерации файла ключа “SetRWakey.exe”. Либо выберите в меню “Пуск” в программной группе “RWA6 RRJ-95__” ярлык “Program key Generation” и запустите данную утилиту. Административные права пользователя для генерации ключа не требуются. При генерации файла ключа убедитесь, что внешние USB-устройства отключены.

После запуска утилиты “SetRWakey.exe”, если действия были успешны, появится окно с сообщением:



Если данного сообщения не было, закройте другие программы, перезагрузите компьютер и повторите действия.

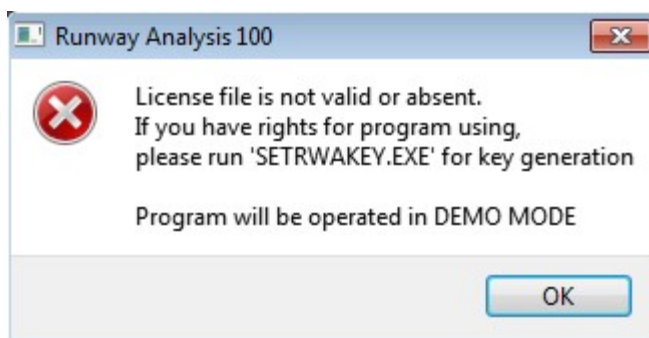
Если вместо указанного сообщения появится сообщение с ошибкой — обратитесь к Поставщику программы.

После успешного запуска утилиты “SetRWakey.exe” в директории с программой должен появиться файл “rwa.key”. **Отправьте** данный файл электронным письмом в адрес Поставщика программы или передайте его другим способом Поставщику.

В ответном письме (или иным способом) Поставщик передаст файл лицензии “rwa.lic”. **Поместите** файл “rwa.lic” в директорию программы, по умолчанию: “<systemdrive>:\RWA\RWA6-RRJ-95__”. Файл лицензии требуется в каждой установочной директории, если установлено несколько экземпляров программы для различных моделей самолетов семейства RRJ-95. При этом в рамках одного устройства файл лицензии одинаков для всех вариантов программы.

Если лицензирование программы было проведено **правильно**, при запуске программы появится графический интерфейс пользователя, действия с которым подробно описаны в Руководстве пользователя RRJ0000-IN-015-277.

Если файл лицензии не был получен корректным образом или утрачен, то программа при запуске выдаст сообщение:



В этом случае **проверьте**, правильно ли произведены все описанные действия. В частности, используется ли программа на том компьютере, для которого был получен файл лицензии. Если суть проблемы не выяснена, обратитесь к Поставщику программы.

Если программа успешно функционировала после лицензирования, но с какого-то момента при попытке запуска выдает окно с сообщением об ошибке, как показано выше, то необходимо убедиться, что срок использования программы не истек. Если это не так, **повторите** действия по получению файла лицензии, описанные выше, обратившись к Поставщику программы.

При изменении аппаратной конфигурации компьютера, повторной установке ОС Windows программа **RWA** со старым файлом лицензии может утратить работоспособность и возможно понадобится повторить действия по лицензированию программы. Изменение объема оперативной памяти, замена центрального процессора или видеосистемы не оказывают влияния на лицензирование.

5. Настройка среды использования программы

Для обеспечения корректной работы программы **убедитесь**, что размер текста и других элементов экрана установлен на величине 100% (96 dpi). Программа в стандартной поставке корректно работает при масштабе 100%.

Для использования программы возможна ее начальная **настройка** по используемым базам данных.

Директория “<Путь к программе>\Data\AP\STD” предназначена для размещения файлов характеристик аэропортов в текстовых форматах STAS, Jeppesen, Airbus. Вы можете вручную помещать файлы соответствующих форматов в поддиректории “RWYSTAS”, “RWYJEP”, “Airbus”.

Директория “<Путь к программе>\Data\AP\ANF” предназначена для размещения файлов характеристик аэропортов в собственном текстовом формате *.anf. Вы можете вручную перемещать в данную директорию файлы *.anf, созданные в другом экземпляре программы.

Для преобразования форматов Airbus и ANF предоставляются конвертеры в директории “<Путь к программе>\Utils”.

6. Обслуживание программы

ВНИМАНИЕ:

*При переустановке программы **RWA** поверх уже установленного экземпляра (например, при обновлении версии), сохраняются имеющиеся файлы данных: результаты расчетов, база аэропортов. Если планируется очистить данные, удалите или переместите в другое место соответствующие файлы.*

Для **архивации** (копирования в отдельное от программы место, также на другой компьютер) данных результатов расчетов скопируйте в нужное место содержимое директорий “<Путь к программе>\Data\Takeoff” и “<Путь к программе>\Data\Landing”. Архивацию рекомендуется проводить по истечении некоторого периода, например раз в месяц.

ВНИМАНИЕ:

*По мере выхода новых версий программы **RWA** рекомендуется выполнять переустановку программы с учетом описанных выше процедур, при необходимости сохраняя базы данных.*

7. Проблемы в работе программы

Если программа **RWA** не запускается или запускается с сообщениями об ошибках, попытайтесь повторить запуск, закрыв все программы или перезагрузив компьютер и не запуская других программ. Проверьте рекомендации, описанные в п. 4.

ВНИМАНИЕ:

*При наличии проблем запуска программы **RWA** проверьте настройки антивирусной программы и добавьте программу в доверенные. Также проверьте системными средствами раздел диска с установленной программой на наличие ошибок.*

ПРИМЕЧАНИЕ:

*Программа **RWA** не позволяет запуск из одной директории нескольких экземпляров в памяти одного компьютера. При этом программа разрешает использовать множественный запуск на одном компьютере из различных папок. Таким образом, возможен одновременный запуск версий программы для различных самолетов. При этом программа **RWA** не позволяет использование с нескольких компьютеров одного и того же экземпляра программы на сетевых дисках. Если Вы используете программу для запуска на одном компьютере с сетевого диска другого компьютера в качестве файлового сервера, то в сетевой директории программы необходимо наличие файла лицензии “rwa.lic”, полученного для компьютера, на котором производится запуск.*

При периодически возникающих проблемах с работоспособностью программы **RWA** или невозможности решить проблему самостоятельно обратитесь к Поставщику программы, описав порядок действий и конфигурацию компьютера, обязательно приложите содержание сообщений об ошибках, сделав копии экрана в проблемных ситуациях.

Если запуск программы **RWA** возможен, но при выполнении расчетов возникают ошибки, некорректно содержание результатов, то выполните следующие действия. После произведенного расчета, не производя новых расчетов и не закрывая программу, выберите в служебном меню программы пункт “FeedBack”. Если пункт неактивен, это означает, что в данном сеансе Вы не производили расчета. Если расчет производился, откроется окно проводника с содержимым директории “<Путь к программе>\Data\TP” с файлом “TechReport.rwa”. Скопировав этот файл, Вы можете переслать его вложением к электронному письму Поставщику программы (или передать файл другим способом), описав проблему.